

FOUR SEASONS

FOUR HOME CEILING

Centrala z odzyskiem ciepła typu mieszkalnego -
podwieszana

Instrukcja instalacji

INDEX

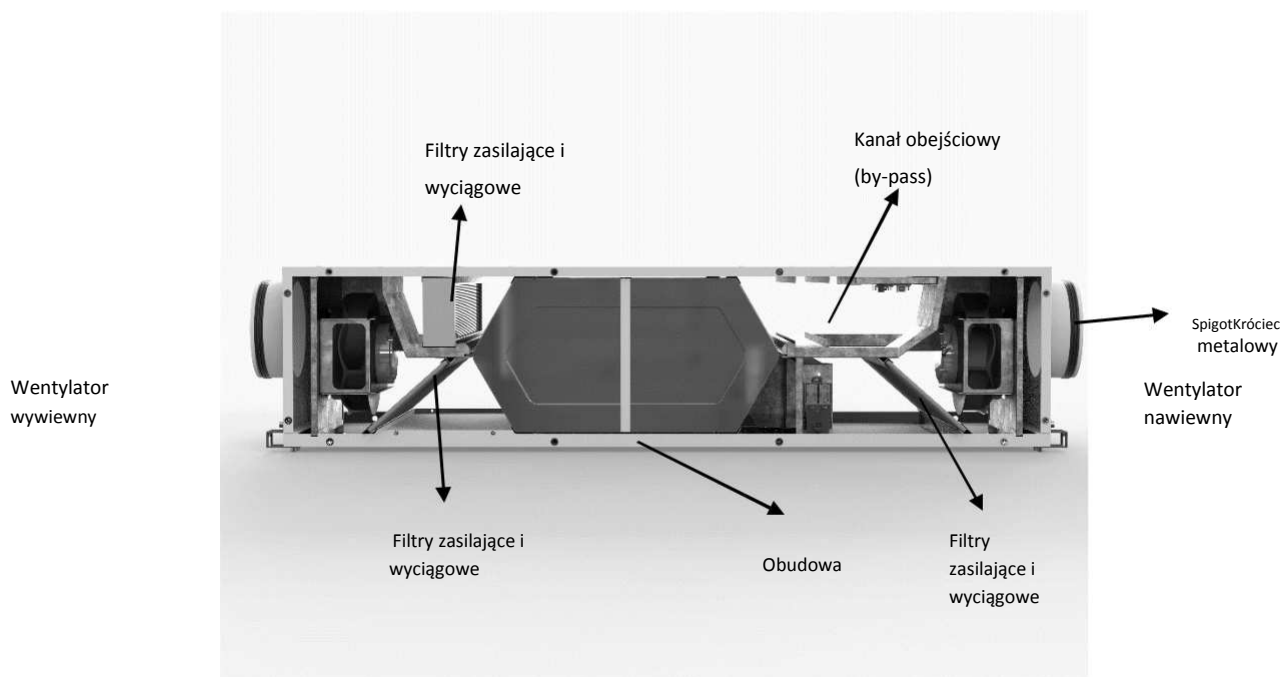
1-OSTRZEŻENIA I INFORMACJE DOTYCZĄCE BEZPIECZEŃSTWA.....	3
2-CZĘŚCI.....	4
3-DANE TECHNICZNE	5
4-WYMIARY URZĄDZENIA.....	7
5-INSTALACJA:	8
6-KONSERWACJA.....	10
7-SCHEMAT POGLĄDOWY.....	13
8-DOBÓR PRZEKROJU POPRZECZNEGO KABLI ELEKTRYCZNYCH	14
9-REGULACJA	15

1-OSTRZEŻENIA I INFORMACJE DOTYCZĄCE BEZPIECZEŃSTWA

- Prosimy o zapoznanie się z instrukcją obsługi przed użyciem produktu!
- Zainstaluj urządzenie w miejscu, w którym temperatura wynosi od 0°C do +40°C, a wilgotność względna jest mniejsza niż 80%. Jeśli spodziewane jest skraplanie się kondensatu, należy ogrzać powietrze napływające z zewnątrz, np. nagrzewnicą kanałową.
- Przy montażu metalowych przewodów w konstrukcjach drewnianych zawierających metalowe listwy, druty lub inne metalowe części, należy uważać, by nie miały one kontaktu elektrycznego z listwami, drutami ani blachami.
- Kanały zewnętrzne muszą być nachylone pod kątem (1/30 lub większym) do dołu, na zewnątrz w stosunku do urządzenia głównego i odpowiednio izolowane.
- Do montażu produktu należy wybrać stabilne miejsce, które umożliwi prawidłowy i solidny montaż.
- Proces instalacji należy przeprowadzać w rękawicach.
- Jednostka powinna być użytkowana w odpowiednich warunkach, zgodnie z jej specyfikacją techniczną i przeznaczeniem konstrukcyjnym. (W przeciwnym razie odpowiedzialność spoczywa na użytkowniku)
- Nieupoważnione osoby nie mogą ingerować w urządzenie lub używać nieoryginalnych części zamiennych.
- Nie instalować w miejscu narażonym na działanie deszczu.
- Nie należy używać produktu do pracy poza jego zakresem napięcia znamionowego i mocy sterujących.
- W żadnym wypadku nie można samodzielnie demontować tego urządzenia. Demontaż i naprawy mogą być wykonywane wyłącznie przez autoryzowanych serwisantów.
- W celu odłączenia zasilania należy zastosować wyłącznik izolacyjny o minimalnym odstępnie styków 3 mm.

2-CZĘŚCI

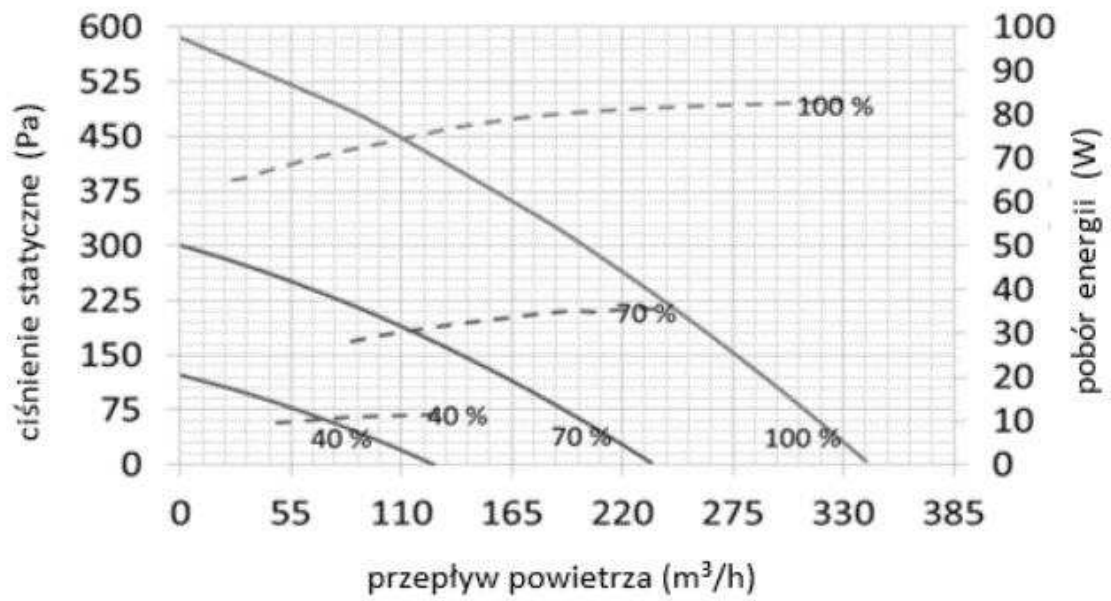
Urządzenie HOME przeznaczone jest do odzyskiwania części energii z powietrza wywiewanego przez system wentylacyjny. Odzyskana energia jest bezpośrednio przekazywana do dopływu świeżego powietrza, co zmniejsza obciążenie systemu ogrzewania.



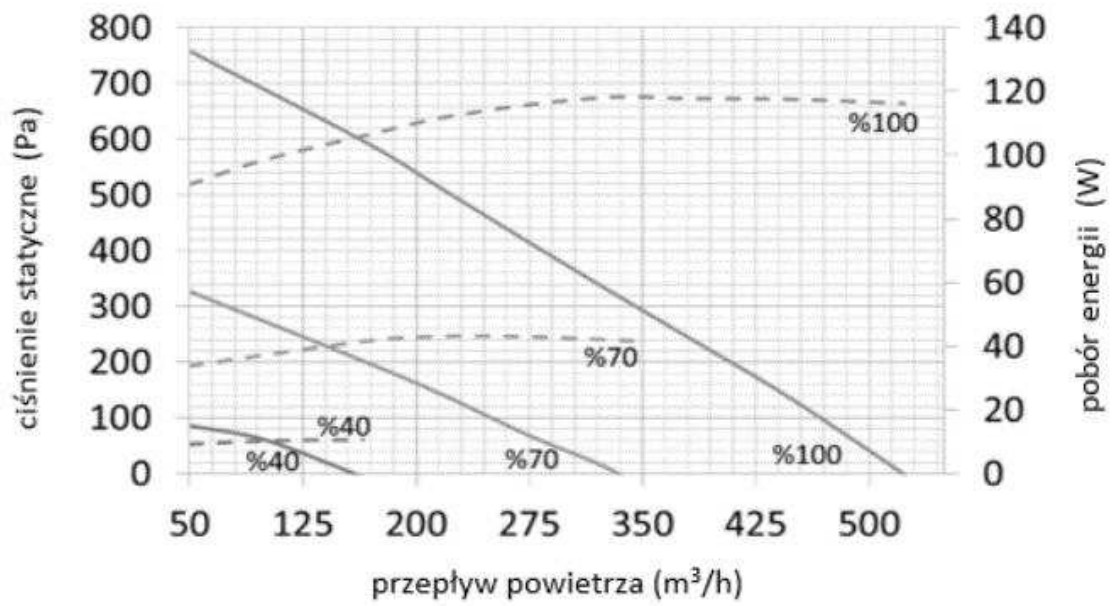
		HOME 30		HOME 40	
SEC(1)	ciepły	-16,37	E	-16,9	E
	średni	-41	A	-41,7	A
	zimny	-79,39	A+	-80,39	A+
System odzyskiwania ciepła		Rekuperator		Rekuperator	
Jednostkowy pobór mocy	W (m ³ /h)	0,277		0,2975	
Wydajność cieplna	%	84,4		85,9	
Prędkość przepływu (150 Pa)	m ³ /h	275		400	
Zasilanie elektryczne	W	180,2		238	
Głośność przy danej prędkości przepływu	Lwa	49		56,4	
Czynnik kontroli i typologia		1/ręczny		1/ręczny	
Prędkość mieszania	%	0		0	

(1) Specyficzne zużycie energii [kWh/(m².a)]

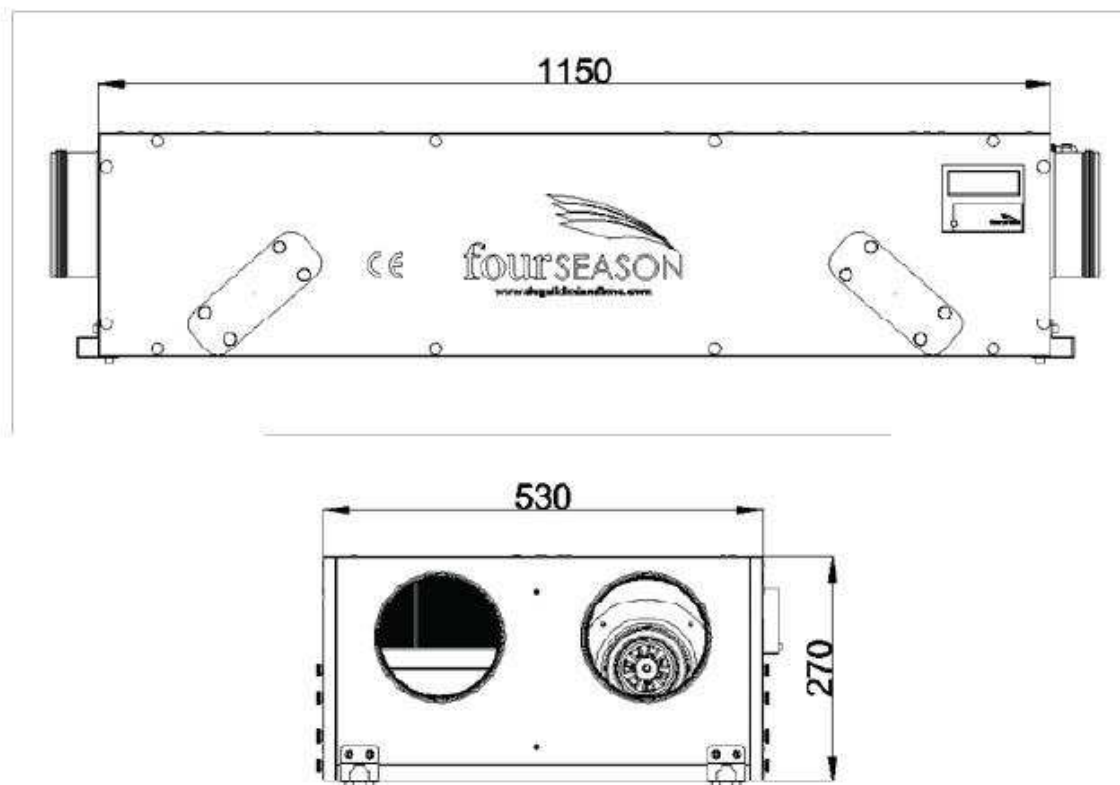
Home Ceiling 30



Home Ceiling 40



4-WYMIARY URZĄDZENIA



*Widok z przodu

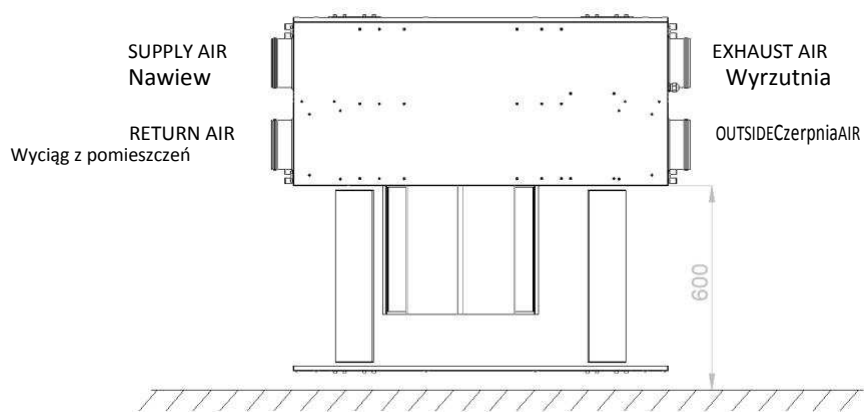
*Widok z boku

*Wszystkie wymiary podano w mm.

*Masa urządzenia wynosi 50 kg (z modułem obejściowym)

*Model Home posiada kanały o średnicy \varnothing 160 mm.

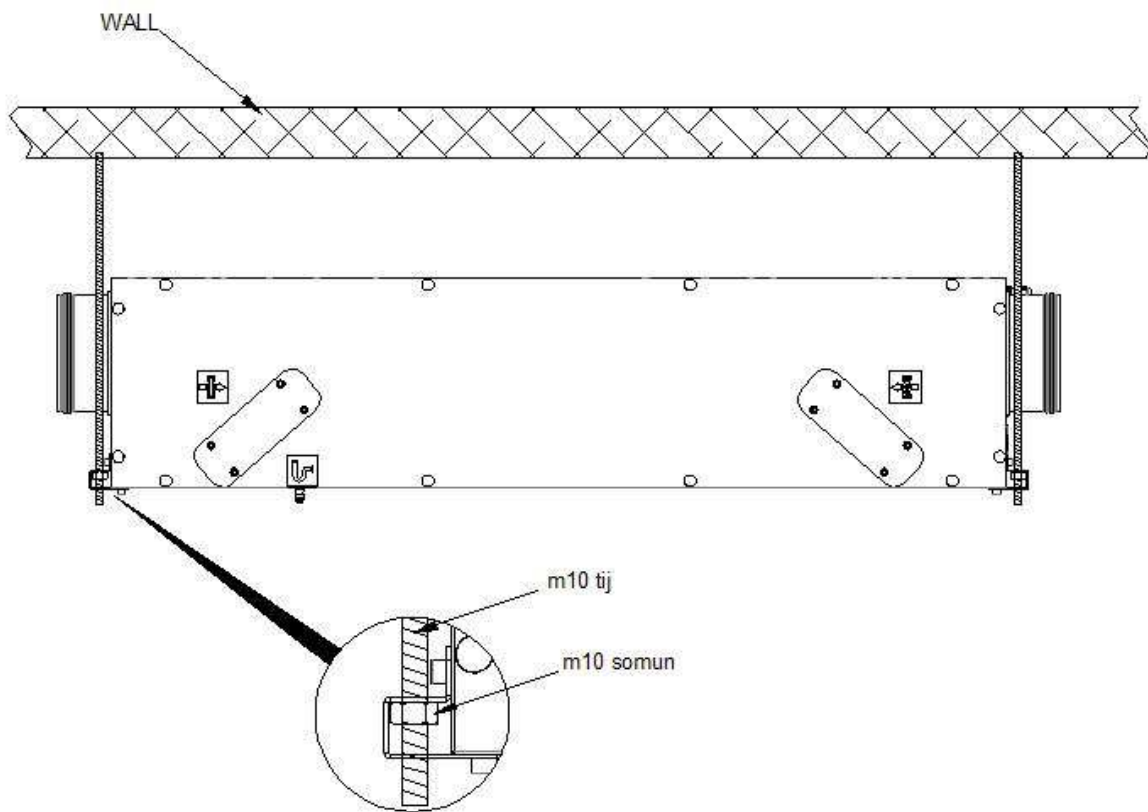
PRZESTRZEŃ SERWISOWA:



Należy zachować 600mm wolnej przestrzeni przed urządzeniem.

5-INSTALACJA:

-Montaż sufitowy



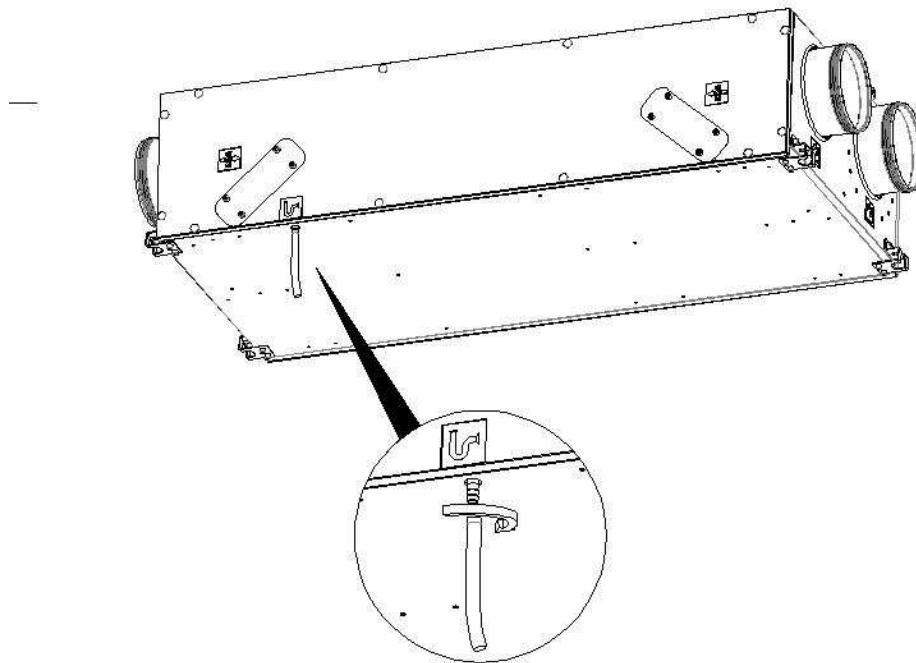
- Dybel stalowy M10 jest mocowany do ściany.
- Śruba imbusowa M10 jest wkręcana tak, że przechodzi przez uchwyt.
- Zawieś urządzenie.
- Podczas montażu sufitowego urządzenie musi zostać zamontowane w poziomie.

– Odpływ kondensatu

Skroplona woda powinna być odprowadzona z urządzenia, aby zapobiec uszkodzeniom w systemie odzyskiwania ciepła i systemie kanałów.

Należy przestrzegać następujących środków ostrożności:

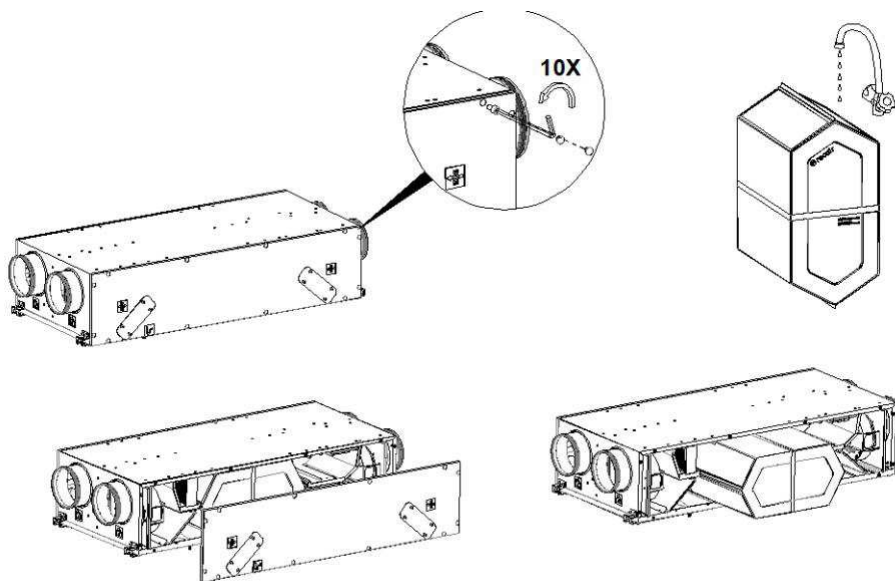
1. Przyłącza rur skraplacza do głównego przewodu odwadniającego nie powinny być mniejsze niż średnica przyłącza przewodu odwadniającego (średnica nie mniejsza niż 10 mm).
2. Przyłącze lub złącze rurowe powinno być zamontowane tak, aby umożliwić łatwe odłączenie w celu oczyszczenia z osadzających się zanieczyszczeń.
3. Rura odpływowa powinna mieć średnicę co najmniej 10 mm i dostateczne nachylenie; w żadnym wypadku rura odpływowa nie może być podłączona bezpośrednio.

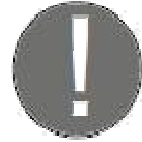


6-KONSERWACJA

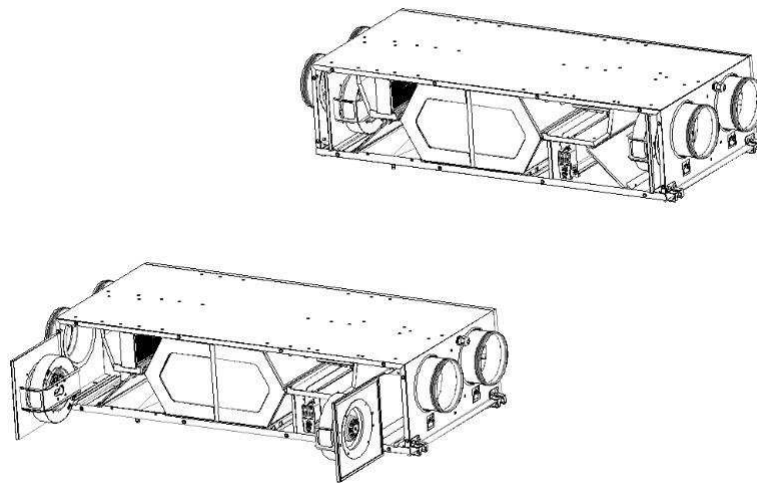


- Czyszczenie rekuperatora
- Wyłącznie przez uprawnionych serwisantów.
- Nie używać żrących, chemicznych środków czyszczących i detergentów.
- Czyścić wodą.
- Nie należy stosować siły.



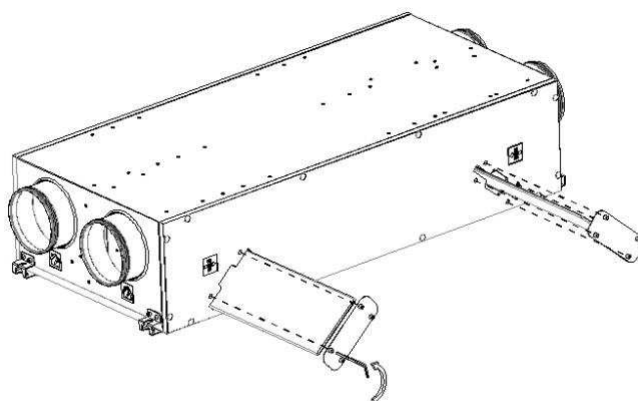


- Wyłącznie przez uprawnionych serwisantów
- Wyłącz zasilanie elektryczne.
- Otwórz pokryw
- Wyciągnij wentylatory

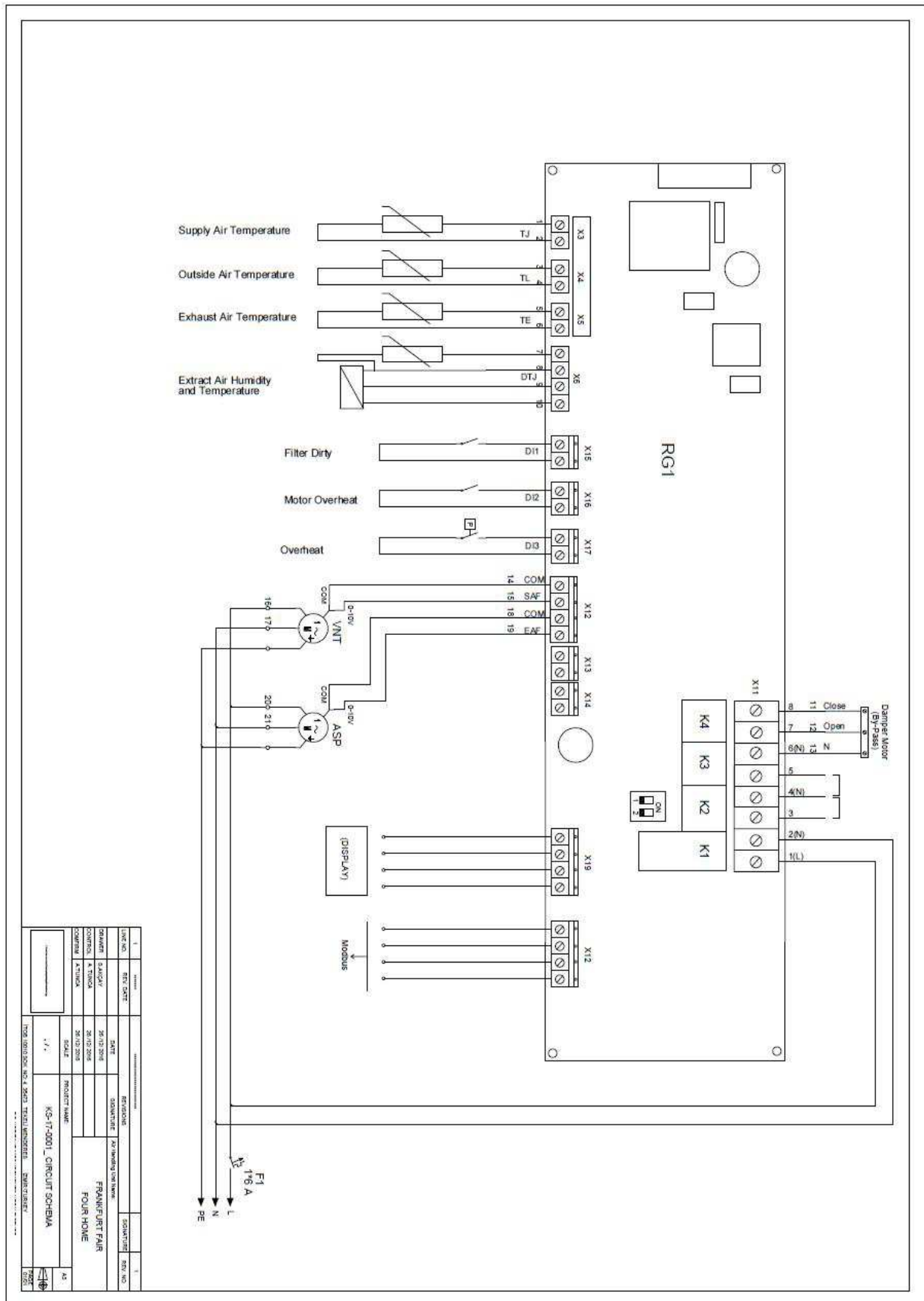




- Nie myj filtrów.
- Filtry należy odkurzyć.
- Wymieniać po trzech czyszczeniach.
- Wymień, jeśli pory są uszkodzone.
- Nie czyść filtrów grupy F, od razu je wymień.



7-SCHEMAT POGLĄDOWY



8-DOBÓR PRZEKROJU POPRZECZNEGO KABLI ELEKTRYCZNYCH

Podłączenie zasilania

1. Zasilanie (230V / 50Hz / 1 Phs), podłączenie zasilania (L, N, PE)

2. Przewód sterujący (5 m)

Długość przewodu wynosi 5 m. Przewód sterujący należy umieścić tam, gdzie zostanie podłączony panel sterujący.

Wymiary przewodu zasilającego-230V JEDNOFAZOWY

MODEL URZĄDZENIA	POBÓR MOCY (W)	BEZPIECZNIK (A)	POPRZECZNY PRZEW
HOME 30	166	1	3x0,5
HOME 40	238	1	3x0,5

Wymiary przewodu zasilającego nagrzewnicę elektryczną-230 V JEDNOFAZOWA

MODEL URZĄDZENIA	Średnica nagrzewnicy (mm)	POBÓR MOCY (kW)	BEZPIECZNIK (A)	POPRZECZNY PRZEW
HOME 30	160	2	8	3x0,5
HOME 40	160	2	8	3x0,5

*Przed montażem nagrzewnic, prosimy o kontakt: serwis@hghava.com

9-REGULACJA

-- TABELA REGULACJI

DZIAŁANIE	OPIS	DOSTĘPNOŚĆ
WŁĄCZ/WYŁĄCZ	Dostępny jest panel sterowania lub funkcja zewnętrznego włączenia/wyłączenia.	STANDARDOWA
WYŚWIETLACZ	Dostępny jest cyfrowy panel sterowania.	STANDARDOWA
WYŚWIETLACZ	Kontroler bezprzewodowy jest dostępny jako wyposażenie dodatkowe.	OPCJONALNA
USTAWIENIE OBROTÓW WENTYLATORA	Dostępna jest trójstopniowa regulacja obrotów wentylatora powietrza nawiewanego i wywiewanego.	STANDARDOWA
USTAWIENIE OBROTÓW WENTYLATORA	Funkcja stałego przepływu powietrza jest dostępna z czujnikami ciśnienia.	OPCJONALNA
USTAWIENIE OBROTÓW WENTYLATORA	Dostępna jest regulacja przepływu powietrza w oparciu o czujnik jakości powietrza.	OPCJONALNA
Free cooling	Swobodne chłodzenie jest dostępne na podstawie oceny powietrza wewnątrz i na zewnątrz.	STANDARDOWA
OCHRONA PRZED ZAMARZANIEM	Tam, gdzie temperatura zewnętrzna jest niska, funkcja będzie aktywowana po otrzymaniu informacji z czujników wilgotności i temperatury.	STANDARDOWA
MODBUS	Wszystkie funkcje urządzenia sterowane są za pośrednictwem komputera lub centralnego systemu sterowania.	STANDARDOWA
FUNKCJE FILTRA	Istnieją 2 opcje kontrolowania filtrów: Opcja 1: Rejestracja czasu pracy urządzenia, a po upływie ustawionego czasu panel sterowania informuje o konieczności wymiany filtra. Opcja 2: Czas wymiany filtra może być sterowany mechanicznie za pomocą presostatu. W tym wariantcie, panel sterowania zasygnalizuje konieczność zmiany filtra.	STANDARDOWA
ZWIĘKSZANIE MOCY	Jest stosowany jest w celu zwiększenia prędkości wentylatora: Opcja 1: Za pomocą przycisku zwiększania mocy w panelu sterowania. Opcja 2: Przez styk beznapięciowy lub przewód fazowy oświetlenia (230V) do płytki PCB.	STANDARDOWA
BEZPIECZEŃSTWO	Wyłącza się automatycznie w przypadku zakłócenia pracy urządzenia.	STANDARDOWA
ALARM PRZECIWPOŻAROWY	Pozostanie aktywny w przypadku pożaru.	STANDARDOWA
CZUJNIKI BEZPRZEWODOWE	Na życzenie dostępne są bezprzewodowe czujniki CO ₂ , różnicy ciśnień, temperatury i wilgotności.	OPCJONALNA

Utylizacja urządzenia musi być przeprowadzona przez wyspecjalizowane jednostki. Wszystkie zastosowane materiały muszą zostać zutylicowane bądź odzyskane zgodnie z obowiązującymi przepisami. Urządzenia wykonano z tworzyw sztucznych, gumy, metali (stal, aluminium, miedź, itp.). Metale te nadają się do ponownego przetworzenia (recykling).

Ponadto urządzenie wyposażono w wentylatory z silnikami z magnesami trwałymi oraz elementy elektroniczne. Po zakończeniu okresu eksploatacji podzespoły te należy zdemontować przy pomocy ogólnodostępnych narzędzi takich jak wkrętaki płaski i krzyżowy, zestaw kluczy płaskich 6-22mm.

Po demontażu elementy te należy umieścić w kontenerach przeznaczonych do odpadów typu WEEE (Waste Electrical & Electronic Equipment) zgodnie z Dyrektywą 2012/19/EU. Pozostałe elementy obudowy i podzespołów centrali należy posegregować wg rodzaju materiału (metal, tworzywo sztuczne, inne) oraz umieścić w kontenerach przeznaczonych na odpady tego typu.

10. Karta Gwarancyjna centrale FOUR HOME CEILING

Nr gwarancji/Warranty no:

Data sprzedaży/Date of sale

Nr Faktury/Invoice no.

Pieczętka/Stamp

Dane użytkownika/Users data

Adres/Address

Adres instalacji/Installation Address

Osoba kontaktowa/Contact person

Telefon kontaktowy/Contact telephone

Dane urządzenia/Devices' information

Type

SerialNumber

Controls

Typ urządzenia /Type of device

Nr seryjny /Serial number

Automatyka/Automaties

Firma HG HAVA zapewnia sprawne działanie urządzenia zgodnie z warunkami techniczno -eksploatacyjnymi dołączonymi do gwarancji. Gwarancją objęte są wady konstrukcyjne oraz wady materiałowe urządzeń.

Gwarancja obejmuje bezpłatną naprawę urządzenia w okresie:

- 2 lata od daty zakupu

Roszczenia wynikające z gwarancji powstają z dniem zakupu urządzenia, wygasają natomiast z upływem ostatniego dnia terminu gwarancji na dany produkt, liczonych od dnia zakupu, o których mowa powyżej w odniesieniu do konkretnych produktów.

Włączenia:

Gwarancja nie obejmuje wad powstałych w wyniku:

- \endash działania sił mechanicznych,
- \endash zanieczyszczeń,
- \endash przeróbek,
- \endash zmian konstrukcyjnych,
- \endash czynności związanych z konserwacją i czyszczeniem urządzenia,
- \endash wypadków,
- \endash klęsk żywiołowych,
- \endash działania czynników chemicznych,
- \endash działania czynników atmosferycznych (odbarwienia, itp.),
- \endash niewłaściwego przechowywania,
- \endash nieautoryzowanych napraw,
- \endash transportu za pośrednictwem firmy spedycyjnej lub poczty,
- \endash niepoprawnej instalacji urządzenia,
- niepoprawnej eksploatacji urządzenia (patrz warunki techniczno - eksploatacyjne).

Gwarancja nie obejmuje również:

- części, które ulegają zużyciu podczas normalnej eksploatacji urządzenia,
- czynności, jakie wykonywane są zgodnie z wytycznymi zawartymi w DTR w zakresie przeglądów i normalnej eksploatacji,
- strat, które spowodowane zostały koniecznymi postojami urządzenia w okresie oczekiwania na naprawę gwarancyjną. Dotyczy to również strat majątkowych, tj. strat pośrednich i bezpośrednich
- instalacji urządzenia, okablowania itp.

Roszczenia gwarancyjne zostają wtedy odrzucone.

Ponadto gwarancja nie obejmuje roszczeń z tytułu błędnych założeń projektowych - powstałych podczas doboru parametrów technicznych przez nabywców czy podwykonawcę. W sytuacji, gdy po przyjeździe serwisant stwierdzi, że przyjazd był całkowicie nieuzasadniony, a naprawa polega tylko i wyłącznie na wykonaniu czynności konserwacyjnych, reklamacja nie zostanie uwzględniona. Wszystkie koszty związane z przyjazdem poniesie Zgłaszający.

Realizacja praw klienta następuje poprzez:

3. naprawę lub bezpłatną wymianę części uznanych przez HG HAVA za wadliwe,
4. usunięcie innych wad tkwiących w urządzeniu.

Pojęcie „naprawa” nie obejmuje czynności przewidzianych w instrukcji obsługi (konserwacja, czyszczenie), do których zobowiązany jest użytkownik we własnym zakresie lub za pośrednictwem autoryzowanego serwisu HG HAVA

Usterki, które wystąpiły w okresie gwarancji usuwane będą w możliwie jak najkrótszym terminie, nie przekraczającym jednak 21 dni od daty zgłoszenia produktu.

Reklamowany produkt zostanie wymieniony na nowy wtedy:

- gdy firma HG HAVA stwierdzi, że usunięcie wady jest niemożliwe lub koszty usunięcia wady w ocenie HG HAVA są zbyt wysokie, Jeżeli dane urządzenie nie jest osiągalne, to może być wydane Klientowi nowe o zbliżonych gabarytach i parametrach technicznych. Gwarancja nie ulega również przedłużeniu w sytuacji dokonywania w urządzeniu napraw.

Karta gwarancyjna jest ważna, gdy:

- została poprawnie wypełniona,
- przedstawiana jest łącznie z paragonem lub kopią faktury (dowód zakupu),

Nabywca ma obowiązek dokonywania comiesięcznych kontroli, które przewidują: sprawdzenie stanu zabrudzenia wentylatora, nagrzewnicy oraz filtrów (i ewentualnej ich wymiany), oraz ogólnego stanu urządzenia.

Przeglądy i konserwacje muszą zostać odnotowane w Karcie Przeglądów Konserwacyjnych Urządzenia oraz na żądanie mają być dostępne pełne protokoły przeprowadzonych przeglądów i konserwacji.

Reklamowany produkt powinien:

- posiadać załączoną, kompletną i poprawnie wypełnioną kartę gwarancyjną oraz kompletne dokumenty z pierwszego uruchomienia.

Reklamacja powinna zostać zgłoszona do firmy HG HAVA bądź Autoryzowanego Serwisu, Reklamacja musi być na piśmie, na poprawnie wypełnionej Karcie Zgłoszenia Awarii i zawierać następujące informacje:

- dokładny adres miejsca, w którym przebiegała eksploatacja urządzenia,
- rodzaj stwierdzonego uszkodzenia, objawy nieprawidłowej pracy oraz jeżeli jest to możliwe numer fabryczny urządzenia wraz z nazwą uszkodzonego elementu.

Gwarant wymaga od Użytkownika wolnych dróg transportowych oraz zastrzega prawo do swobodnego dostępu do urządzeń. Użytkownik ma obowiązek zapewnienia odpowiednich urządzeń transportowych i wysokościowych, gdy urządzenia, które objęte są warunkami gwarancyjnymi zamontowane są pod sufitami podwieszanymi bądź na znacznych wysokościach.

Koszty gwarancji:

- Koszty dostarczenia urządzenia do serwisu, konsultanta lub producenta ponosi osoba korzystająca z uprawnień gwarancyjnych.
- Koszty naprawy w trakcie trwania okresu gwarancyjnego w pełni ponosi firma HG HAVA.
- W przypadku odrzucenia roszczenia gwarancyjnego przez firmę HG HAVA, koszty związane z przyjęciem zlecenia będą sędowane na klienta.
- W przypadku odrzucenia roszczenia gwarancyjnego przez firmę HG HAVA, reklamowany produkt odesłany zostaje do miejsca nadania na koszt adresata.
- W przypadku nieuregulowania płatności za wcześniej wykonywaną usługę, Gwarant ma prawo odmówić wykonania czynności gwarancyjnych bądź danej usługi.

O sposobie usunięcia wad lub usterek decyduje firma HG HAVA.

Decyzję firmy HG HAVA podjętą co do roszczeń gwarancyjnych uważa się za decyzję ostateczną. Jeżeli wynikną jakiegokolwiek sprawy sporne dotyczące czynności gwarancyjnych, to będą one rozstrzygane przez sąd właściwy dla siedziby Gwaranta.

Firma HG HAVA może uchylić się od dotrzymania terminów napraw wtedy, gdy procesy zachodzące w firmie HG HAVA zostaną zakłócone np. klęskami żywiołowymi czy niepokojami społecznymi lub innymi czynnikami mogącymi mieć wpływ na realizację reklamacji w terminie lub, jeżeli z uwagi na brak dostępności podzespołów, wada w terminie zastrzeżonym gwarancja nie może zostać usunięta.

HG HAVA rezerwuje sobie prawo do wprowadzania zmian uznanych przezeń za przydatne w odniesieniu do produkowanych wyrobów, bez zmiany ich podstawowych charakterystyk w sposób znaczący.

Protokół uruchomienia urządzenia/Start-up report

Oświadczam, że urządzenie działa poprawnie i jest przygotowane do eksploatacji.
I confirm that the device is working property and is ready for maintenance.

Typ urządzenia/Model of device	[Redacted]	
Nr seryjny/Device serial no	[Redacted]	
Automatyka / Automatics	[Redacted]	
	Nawiew	[Redacted]
Temperatura wody/Water temperature/	[Redacted]	
Pobór prądu przez silnik/Power consumption	[Redacted]	
Uwagi/Remarks	[Redacted]	
Data uruchomienia/Date of start-	[Redacted]	
Osoba prowadząca uruchomienie/Start up technician	[Redacted]	
Pieczętka i podpis/Stamp and signature	[Redacted]	

Poświadczenie odbioru i uruchomienia urządzenia/Connection and start up confirmation

Instalację, montaż oraz uruchomienie urządzenia przyjmuję bez zastrzeżeń. Zostałem/am zapoznany/a z zasadami działania urządzenia oraz z warunkami gwarancji
Installation and start up of the device I accept with no remarks. I was informed about warranty conditions and the devices maintenance.

Data / podpis użytkownika
Date / users signature

Uwagi/Remarks	[Redacted]
---------------	------------

Adnotacje o przebiegu napraw/Service Job report

Data/Date	Nr zlecenie/Opis / Service Job no./description	Podpis instalatora/Technician signature

Karta przeglądów i konserwacji urządzenia Maintenance and service card

Lp No.	Data Przeglądu/ Date of service/	Nr karty Serwisowej/ No. of service technician	Osoba przeprowadzająca przegląd/ Name of service technician/	Uwagi/ Remarks	Pieczęć i podpis

Karta zgłoszenia awarii

Nr reklamacji.....		Data zgłoszenia.....	
DANE FIRMY ZGŁASZAJĄCEJ (nazwa firmy, adres, telefon)		OBIEKT / MIEJSCE INSTALACJI (nazwa firmy, adres, telefon)	
Dane urządzenia			
Data sprzedaży			
Numer seryjny			
Nazwa			
Numer rozdzielnicy			
Uruchomienie			
Firma uruchamiająca			
Data uruchomienia			
DOKŁADNY OPIS NIEPRAWIDŁOWEJ PRACY URZĄDZENIA			
<p>1) Koszt wykonanej usługi będzie ustalony na podstawie cennika obowiązującego w autoryzowanym Serwisie HG HAVA</p> <p>2) W sytuacji, gdy po przyjeździe Serwisant stwierdzi, że przyjazd był nieuzasadniony, reklamacja nie zostanie uwzględniona. Wszystkie koszty związane z przyjazdem, obliczone według stawek obowiązujących w Autoryzowanym Serwisie HG HAVA poniesie zgłaszający</p>			
Uwagi:			Data i Podpis zgłaszającego

Kontakt

Wyłączny dystrybutor w Polsce

HG hava Sp. z o.o.

Ul. Kontkiewicza 1c

42-209 Częstochowa

e-mail: serwis@hghava.com

Tel. +48 512 925 601